



# İHSAN ÇELİKİKTEN ORTAOKULU



## 2015- 2019 STRATEJİK PLANI



**T.C.**  
**NARLIDERE KAYMAKAMLIĞI**  
**İHSAN ÇELİK TEN**  
**ORTAOKULU**





*“Çalışmadan, yorulmadan, üretmeden, rahat yaşamak isteyen toplumlar, önce haysiyetlerini, sonra hürriyetlerini ve daha sonrada istiklal ve istikballerini kaybederler”.*

*Mustafa Kemal ATATÜRK*

## İSTİKLÂL MARŞI

Korkma, sönmez bu şafaklarda yüzen al sancak;  
Sönmeden yurdumun üstünde tüten en son ocak.  
O benim milletimin yıldızıdır, parlayacak;  
O benimdir, o benim milletimindir ancak.

Çatma, kurban olayım, çehreni ey nazlı hilal!  
Kahraman ırkıma bir gül! Ne bu şiddet, bu celâl?  
Sana olmaz dökülen kanlarımız sonra helâl...  
Hakkıdır, Hakk'a tapan, milletimin istiklâl!

Ben ezelden beridir hür yaşadım, hür yaşarım.  
Hangi çılgın bana zincir vuracakmış? Şaşarım!  
Kükremiş sel gibiyim, bendimi çiğner, aşarım.  
Yırtarım dağları, enginlere sığmam, taşarım.

Garbın âfâkını sarmışsa çelik zırhlı duvar,  
Benim iman dolu göğsüm gibi serhaddim var.  
Ulusun, korkma! Nasıl böyle bir imanı boğar,  
Medeniyet!' dediğin tek dişi kalmış canavar?

Arkadaş! Yurduma alçakları uğratma, sakın.  
Siper et gövdeni, dursun bu hayâsızca akın.  
Doğacaktır sana va'dettiği günler Hak'ın...  
Kim bilir, belki yarın, belki yarından da yakın.

Bastığın yerleri "toprak!" diyerek geçme, tanı:  
Düşün altındaki binlerce kefensiz yatanı.  
Sen şehit oğlusun, incitme, yazıktır, atanı:  
Verme, dünyaları alsan da, bu cennet vatanı.

Kim bu cennet vatanın uğruna olmaz ki fedâ?  
Şühedâ fişkırarak toprağı sıksan, şühedâ!  
Cânı, cânânı, bütün varımı alsın da Huda,  
Etmesin tek vatanımdan beni dünyada cüdâ.

Ruhumun senden, İlâhi, şudur ancak emeli:  
Değmesin mabedimin göğsüne nâmahrem eli.  
Bu ezanlar-ki şahadetleri dinin temeli-  
Ebedî yurdumun üstünde benim inlemeli.

O zaman vecd ile bin secde eder -varsa- taşım,  
Her cerâhamdan, İlâhi, boşanıp kanlı yaşım,  
Fışkırır ruh-ı mücerred gibi yerden na'sım;  
O zaman yükselerek arşa değer belki başım.

Dalgalan sen de şafaklar gibi ey şanlı hilâl!  
Olsun artık dökülen kanlarımın hepsi helâl.  
Ebediyen sana yok, ırkıma yok izmihlâl:  
Hakkıdır, hür yaşamış, bayrağımın hürriyet;  
Hakkıdır, Hakk'a tapan milletimin istiklâl!

Mehmet Akif ERSOY

## ÖNSÖZ

Geçmişten günümüze gelirken var olan yaratıcılığın getirdiği teknolojik ve sosyal anlamda gelişmişliğin ulaştığı hız, artık kaçınılmazları da önümüze sererek kendini göstermektedir. Güçlü ekonomik ve sosyal yapı, güçlü bir ülke olmanın ve tüm değişikliklerde dimdik ayakta durabilmenin kaçınılmazlığı da oldukça büyük önem taşımaktadır. Gelişen ve sürekliliği izlenebilen, bilgi ve planlama temellerine dayanan güçlü bir yaşam standardı ve ekonomik yapı; stratejik amaçlar, hedefler ve planlanmış zaman diliminde gerçekleşecek uygulama faaliyetleri ile oluşabilmektedir.

Okulumuz misyon, vizyon ve stratejik planını belirlemiştir. Okulumuz, daha iyi bir eğitim seviyesine ulaşmak düşüncesiyle Sürekli yenilenmeyi ve kalite kültürünü kendisine ilke edinmeyi amaçlamaktadır. Kalite kültürü oluşturmak için eğitim ve öğretim başta olmak üzere insan kaynakları ve kurumsallaşma, sosyal faaliyetler, alt yapı, toplumla ilişkiler ve kurumlar arası ilişkileri kapsayan 2015-2019 stratejik planı hazırlanmıştır.

Büyük önder Atatürk'ü örnek alan bizler; Çağa uyum sağlamış, çağı yönlendiren öğrenciler yetiştirmek için kurulan okulumuz, geleceğimiz teminatı olan öğrencilerimizi daha iyi imkânlarla yetiştirip, düşünce ufku ve yenilikçi ruhu açık Türkiye Cumhuriyetinin çıtasını daha yükseklerle taşıyan bireyler olması için öğretmenleri ve idarecileriyle özverili bir şekilde tüm azmimizle çalışmaktayız.

İhsan Çelikten Ortaokulu olarak en büyük amacımız yalnızca ilköğretim mezunu çocuklar yetiştirmek değil, girdikleri her türlü ortamda çevresindekilere ışık tutan, hayata hazır, hayatı aydınlatan, bizleri daha da ileriye götürecek nesiller yetiştirmektir. İdare ve öğretmen kadrosuyla bizler çağa ayak uydurmuş, yeniliklere açık, Türkiye Cumhuriyetini daha da yükseltecek gençler yetiştirmeyi ilke edinmiş bulunmaktayız.

İhsan Çelikten Ortaokulu Stratejik Planı (2015 - 2019)'de belirtilen amaç ve hedeflere ulaşmamızın Okulumuzun gelişme ve kurumsallaşma süreçlerine önemli katkılar sağlayacağına inanmaktayız.

Planın hazırlanmasında emeği geçen Stratejik Planlama Ekibi 'ne, öğretmen, öğrenci ve velilerimize teşekkür ederim.

Hasan ERSÖZ  
Okul Müdürü

## İÇİNDEKİLER

KONULAR	SAYFA
ÖNSÖZ	5
GİRİŞ	9
<b>BÖLÜM 1</b>	10
<b>STRATEJİK PLANLAMA SÜRECİ</b>	10
STRATEJİK PLANIN AMACI	10
STRATEJİK PLANIN KAPSAMI	11
STRATEJİK PLANLAMA YASAL DAYANAKLARI	11
STRATEJİK PLAN ÜST KURULU	11
STRATEJİK PLANLAMA EKİBİ	12
<b>BÖLÜM 2</b>	12
<b>DURUM ANALİZİ</b>	12
A) TARİHİ GELİŞİM	12
OKULUN TARİHÇESİ VE YAPISI	12
B) MEVZUAT ANALİZİ	14
C) FAALİYET ALANLARI ÜRÜN VE HİZMETLER	16
D) PAYDAŞ ANALİZİ	18
PAYDAŞLARIN BELİRLENMESİ	19
PAYDAŞLARIN DEĞERLENDİRİLMESİ	20
E) KURUM İÇİ ANALİZ	22
OKULUN ÖRGÜT YAPISI	22

OKUL/KURUMUN İNSAN KAYNAKLARI	24
OKUL/KURUMUN TEKNOLOJİK DÜZEYİ	27
OKUL/KURUMUN FİZİKİ ALT YAPISI	27
OKUL/KURUMUN MALİ YAPISI	28
OKUL/KURUMUN İSTATİSTİKİ BİLGİLERİ	29
F) ÇEVRE ANALİZİ ANALİZ	31
G) GZFT (SWOT) ANALİZİ	33
KURUM İÇİ ANALİZ	33
KURUM DIŞI ANALİZ	34
H) TOWS MATRİS	35
<b>BÖLÜM 3</b>	
<b>GELECEĞE YÖNELİM</b>	
MİSYONUMUZ	36
VİZYONUMUZ	36
TEMEL DEĞERLERİMİZ	37
TEMALAR, STRATEJİK AMAÇLAR, HEDEFLER, PERFORMANS GÖSTERGELERİ	38
STRATEJİK AMAÇ 1	38
STRATEJİK HEDEF 1.1	38
STRATEJİK HEDEF 1.2	38
STRATEJİK AMAÇ 2	39
STRATEJİK HEDEF 2.1	39
STRATEJİK AMAÇ 3	40
STRATEJİK HEDEF 3.1	40

<b>BÖLÜM 4</b>	
MALİYETLENDİRME/BÜTÇELEME	41
MALİYET TABLOSU	41
KAYNAK TABLOSU	42



İLİ: İZMİR		İLÇESİ: NARLIDERE		
OKULUN ADI: İHSAN ÇELİK TEN ORTAOKULU				
OKULA İLİŞKİN GENEL BİLGİLER		PERSONEL İLE İLGİLİ BİLGİLER		
Okul Adresi: NARLI MAH. METİN OKTAY SK. NO:19 NARLIDERE - İZMİR		KURUMDA ÇALIŞAN PERSONEL SAYISI	Sayıları	
			Erkek	Kadın
Okul Telefonu	0 232 239 45 87	Yönetici	1	1
Faks	0 232 239 55 79	Sınıf öğretmeni	-	-
Elektronik Posta Adresi	<a href="mailto:737454@meb.k12.tr">737454@meb.k12.tr</a>	Branş Öğretmeni	5	19
Web sayfa adresi	İhsancelikten.meb.k12.tr	Rehber Öğretmen	-	1
Öğretim Şekli	Normal	Memur	-	1
	( x )			
Okulun Hizmete Giriş Tarihi	1999	Yardımcı Personel	-	3
Kurum Kodu	737454	Toplam	6	25
OKUL VE BİNA DONANIM BİLGİLERİ				
Toplam Derslik Sayısı	16	Kütüphane	Var ( x )	Yok ( )
Kullanılan Derslik Sayısı	16	Çok Amaç Salon	Var ( )	Yok ( x )
İdari Oda Sayısı	3	Çok Amaç Saha	Var ( )	Yok ( x )
Fen Laboratuvarı Sayısı	1			
Bilgisayar Laboratuvarı Sayısı	0			
.....				
.....				

# BİRİNCİ BÖLÜM

## STRATEJİK PLANLAMA SÜRECİ

### Stratejik Planlama Süreci

Okulumuzun Stratejik Planına (2015-2019) Stratejik Plan Üst Kurulu ve Stratejik Planlama Ekibi tarafından, öğretmenler odasında, çalışma ve yol haritası belirlendikten sonra Strateji Geliştirme Başkanlığının hazırlamış olduğu takvime göre taslak oluşturularak başlanmıştır.

Stratejik Planlama Çalışmaları kapsamında okul personelimiz içerisinde “Stratejik Plan Üst Kurulu” ve “Stratejik Planlama Ekibi” kurulmuştur. Önceden hazırlanan anket formlarında yer alan sorular katılımcılara yöneltilmiş ve elde edilen veriler birleştirilerek paydaş görüşleri oluşturulmuştur. Bu bilgilendirme ve değerlendirme toplantılarında yapılan anketler ve hedef kitleye yöneltilen sorularla mevcut durum ile ilgili veriler toplanmıştır.

Stratejik planlama konusunda 2015 yılı Nisan ayında İl Milli Eğitim Müdürlüğü Strateji Geliştirme Birimi tarafından gerçekleştirilen seminere, görevli öğretmenler katılmıştır. Seminerde Stratejik Plan hazırlama yasal nedenleri ve amaçları hakkındaki bilgilendirme, stratejik plan öğeleri ve planlama aşamalarına ilişkin konularda bilgiler alınmıştır.

### Stratejik Planın Amacı

Bu stratejik plan dokümanı, okulumuzun güçlü ve zayıf yönleri ile dış çevredeki fırsat ve tehditler göz önünde bulundurularak, eğitim alanında ortaya konan kalite standartlarına ulaşmak üzere yeni stratejiler geliştirmeyi ve bu stratejileri temel alan etkinlik ve hedeflerin belirlenmesini amaçlamaktadır.

### Stratejik Planın Kapsamı

Bu stratejik plan dokümanı İhsan Çelikten Ortaokulu 2015–2019 yıllarına dönük stratejik amaçlarını, hedeflerini ve performans göstergelerini kapsamaktadır.

### Stratejik Planlama Yasal Dayanakları

- 5018 Kamu Mali Yönetimi ve Kontrol Kanunu

- 10. Kalkınma Planı (2014-2018)
- Yüksek Planlama Kurulu Kararları
- DTP Müsteşarlığı tarafından hazırlanan Kamu İdareleri İçin Stratejik Planlama Kılavuzu
- Kamu İdareleri Faaliyet Raporlarının Düzenlenmesi ile Bu İşlemlere İlişkin Diğer Esas ve Usuller Hakkında Yönetmelik
- 61. Hükümet Eylem Planı
- Milli Eğitim Bakanlığı Stratejik Planı
- İl Milli Eğitim Müdürlüğü Stratejik Planı
- İlçe Milli Eğitim Müdürlüğü Stratejik planı
- 2013/26 No'lu Genelge

### Stratejik Plan Üst Kurulu

SIRA NO	ADI SOYADI	GÖREVİ
1	Hasan ERSÖZ	OKUL MÜDÜRÜ
2	İdil UĞURLU	MÜDÜR BAŞ YARDIMCISI / MÜDÜR YARDIMCISI
3	Uğur AYAR	ÖĞRETMEN
4	Asuman BULUT	OKUL AİLE BİRLİĞİ BAŞKANI
5	Şaziye AKCAN	OKUL AİLE BİRLİĞİ YÖNETİM KURULU ÜYESİ

### Stratejik Planlama Ekibi

SIRA NO	ADI SOYADI	GÖREVİ
1	İdil UĞURLU	MÜDÜR YARDIMCISI
2	Tülay BOR	P.D. ve REHBER ÖĞRETMEN
3	Seyfi MOROĞLU	ÖĞRETMEN
4	Hülya BEYAZGÜL	ÖĞRETMEN
5	Ali Rıza ERGİN	GÖNÜLLÜ VELİ

# İKİNCİ BÖLÜM

## DURUM ANALİZİ

### 2.1. Tarihi Gelişim

Binanın hizmete giriş tarihi 01.09.1999'dur. Bina üç katlı olup, yerleşim alanı 554 metre karedir. Bina, İzmir doğumlu İHSAN ÇELİKTEN adlı hayırsever tarafından yaptırılmıştır. Okul binamız 16 derslik olup, şu anda toplam 25 öğretmen görev yapmaktadır.



### Geçmiş Yıllarda Görev Yapan Okul Müdürleri

Sıra	Adı – Soyadı	Görev Yılları
1	Hacı İsmail YELEĞEN	1999-2005
2	Kemal ÇELTEK	2005-2006
3	Mehmet MUTLU	2006-2008
4	Özlem KİPER(V.)	2008-2009
5	Ali Ekber SEVİN(V.)	2009-2010
6	Refik ALTUN	2010-2014
7	Hasan ERSÖZ	2014-

## 2.2. Yasal Yükümlülükler ( Mevzuat Analizi )

- “İlşis Projesi” Konulu Genelge
- 1702 Sayılı İlk ve Orta Tedrisat Muallimlerinin Terfi ve Tecziyeleri Hakkında Kanun
- 222 Sayılı İlköğretim ve Eğitim Kanunu
- 2942 Sayılı Kamulaştırma Kanunu
- 3308 Sayılı Meslekî Eğitim Kanunu
- 4357 Sayılı Hususi İdarelerden Maaş Alan İlkokul Öğretmenlerinin Kadrolarına, Terfi, Taltif ve Cezalandırılmalarına ve Bu Öğretmenler İçin Teşkil Edilecek Sağlık ve İctimai Yardım Sandığı İle Yapı Sandığına ve Alacaklarına Dair Kanun
- 4483 Sayılı Memurlar ve Diğer Kamu Görevlilerinin Yargılanması Hakkında Kanun
- 4734 Sayılı Kamu İhale Kanunu
- 4735 Sayılı Kamu İhale Sözleşmeleri Kanunu
- 4842 Sayılı Gelir ve Kurumlar Vergisi Kanunlarında Değişiklik Hakkındaki Kanun
- 4857 Sayılı İş Kanunu
- 4982 Sayılı Bilgi Edinme Hakkı Kanunu
- 5018 Sayılı Kamu Mali Yönetimi ve Kontrol Kanunu
- 5442 İl İdaresi Kanunu
- 5510 Sayılı Sosyal Sigortalar ve Genel Sağlık Sigortası Kanunu
- 5580 Sayılı Özel Eğitim Kurumları Kanunu
- 6518 Sayılı Kanun
- 657 Sayılı DMK
- 7126 Sayılı Sivil Savunma Kanunu
- Aday Memurların Yetiştirilmelerine Dair Genel Yönetmelik
- Ayniyat Talimatnamesi
- Binaların Yangından Korunması Hakkında Yönetmelik
- İlköğretim ve Ortaöğretim Kurumlarında Parasız Yatılılık, Burs ve Sosyal Yardımlar Yönetmeliği
- İlköğretim ve Ortaöğretimde Parasız Yatılı Veya Burslu Öğrenci Okutma ve Bunlara Yapılacak Sosyal Yardımlara İlişkin Kanun
- Kamu Konutları Yönetmeliği
- MEB Demokrasi Eğitimi ve Okul Meclisleri Yönergesi
- MEB Denklik Yönetmeliği
- MEB Dış İlişkiler Genel Md. “ Avrupa Birliği Eğitim Gençlik Programları” Konulu Genelgesi
- MEB Eğitim Araçları Donatım Daire Bşk. Genelgesi
- MEB İl ve İlçe Milli Eğitim Müdürlükleri Yönetmeliği
- MEB İle Sağlık Bakanlığı Arasında İmzalanan “Okul Sağlığı Hizmetleri İşbirliği Protokolü”
- MEB İlköğretim Müfettişleri Başkanlıkları Yönetmeliği
- MEB İlköğretim ve Orta Öğretim Kurumları Sosyal Etkinlikler Yönetmeliği

- MEB İnsan Kaynakları Genel Müdürlüğü İntibak Bülteni
- MEB Merkezî Sistem Sınav Uygulama Yönergesi
- MEB Okul ve Kurumların Yönetici ve Öğretmenlerin Norm Kadrolarına İlişkin Yönetmelik
- MEB Okul-Aile Birliği Yönetmeliği
- MEB Öğretmenleri Atama ve Yer Değiştirme Yönetmeliği
- MEB Özel Öğretim Kurumları Yönetmeliği
- MEB Özel, Özel Eğitim ve Rehabilitasyon Merkezleri Yönetmeliği
- MEB Personel Genel Md. Çalışma Takvimi
- MEB Sağlık İşleri Dairesi Bşk. Yazısı
- MEB Strateji Geliştirme Başkanlığı “Stratejik Planlama” Konulu Genelgesi
- MEB Strateji Geliştirme Başkanlığı’nın “Çalışmaların Birleştirilmesi ve Ar-Ge Birimi Kurulması” Konulu Genelgesi
- MEB Temel Eğitim Genel Müdürlüğü’nün Yazıları
- MEB TKY Uygulamaları Ödül Yönergesi
- MEB TTK’nin 119 ve 133 Sayılı Kararları
- MEB’e Bağlı Öğretmen Evleri, Öğretmen Evi ve Akşam Sanat Okulları, Öğretmen Lokalleri ve Sosyal Tesisler Yönergesi
- MEB’e Bağlı Örgün ve Yaygın Eğitim Kurumlarında Bilgisayar Laboratuvarlarının Kurulması ve İşletilmesi İle Bilgisayar ve Bilgisayar Koordinatör Öğretmenlerinin Görevleri Hakkındaki Yönerge
- Merkezi Yönetim Bütçe Kanunu
- Millî Eğitim Bakanlığı Okul Öncesi Eğitim ve İlköğretim Kurumları Yönetmeliği
- Millî Eğitim Bakanlığı Rehberlik ve Denetim Başkanlığı İle Maarif Müfettişleri Başkanlıkları Yönetmeliği
- Onarım Ve Tadilat Teklifleri İle Harcamalarda
- Öğrenci Eğitim Kampları Lider Yetiştirme Kursu Seminer Yönergesi
- Özel Eğitim Hakkında Kanun Hükmünde Kararname
- Özel Eğitim Hizmetleri Yönetmeliği
- Özel Eğitim Rehberlik ve Danışma Hizmetleri Genel Müdürlüğü’nün Yazısı
- Özel Öğrenci Yurtları Yönetmeliği
- Resmî Yazışmalarda Uygulanacak Esas ve Usuller Hakkında Yönetmelik
- Sorumlulukları İle Belge ve Değerlendirmelere
- Strateji Geliştirme Birimlerinin Çalışma Usul ve Esasları İle Hakkında Yönetmelik
- Taşınır Mal Yönetmeliği Genel Tebliği 1-2-3
- Ulusal ve Resmî Bayramlar ile Mahalli Kurtuluş Günleri, Atatürk Günleri ve Tarihi Günlerde Yapılacak Tören ve Kutlamalar Yönetmeliği

### 2.3. Faaliyet Alanları, Ürün/Hizmetler

Ürün / Hizmet	Görev / Faaliyet / Çalışma
1.1. Rehberlik Hizmetleri	Veli Öğrenci Öğretmen Öğrenci davranışlarının değerlendirilmesi
1.2. Sosyal ve Kültürel Etkinlikler	Halk oyunları Koro Satranç Toplum hizmetleri Kulüp Çalışmaları Tiyatro Enstrüman Kursları Öğrenci Gezileri Öğretmenler Sosyal Etkinlikleri Bayramlar-Belirli Gün ve Haftalarla İlgili törenler Afet eğitimi hizmetleri
1.3. Spor Etkinlikleri	Voleybol Atletizm Futbol Atletizm Geleneksel Çocuk Oyunları
1.4. Müfredatın işlenmesi	Öğrenci başarısının değerlendirilmesi Sınıf geçme işleri
1.5 Kurslar	Yetiştirme Hazırlama
1. - 6 Proje çalışmaları	AB Projeleri Sosyal Projeler Fen Projeleri Mezunlar (Öğrenci) Bilimsel vs araştırmalar
Ürün / Hizmet	Görev / Faaliyet / Çalışma
2.1. Paydaşlar	Halk Eğitim Müdürlüğü ile işbirliği yapılarak Eğitici Kurslar Düzenlenmesi Veli rehberlik faaliyetleri(Seminerler) Velilere yönelik sosyal faaliyetler Okuma yazma Kursları
Ürün / Hizmet	Görev / Faaliyet / Çalışma
3.1.	Devam-devamsızlık Sınıf geçme vb Öğrenci kayıt, kabul ve devam işleri

Öğrenci İşleri Hizmeti	Nakil işleri Öğrenim belgesi düzenleme işleri
3.2. Personel İşleri Hizmeti	Derece terfi Hizmet içi eğitim Özlük hakları Personel işleri
3.3. Büro işleri hizmeti	Ayniyat, Demirbaş, Vb. İşlemleri Satın Alma İşlemleri Muayene ve Teslim Alma İşlemleri Resmi yazışma işlemleri Arşiv hizmetleri Planlama Koordinasyon Donanım ve Teknoloji Denetim Okul Gelişimine Ait Görev ve Hizmetler Tefbis işlemleri
<b>Ürün / Hizmet</b>	<b>Görev / Faaliyet / Çalışma</b>
4.1.	Okulun Fiziki Kapasitesinin Geliştirilmesi Okulun İnsan Kaynakları Kapasitesinin Geliştirilmesi Yapım Onarım Çevre Düzenlemeleri



## 2.4. Paydaş Analizi

Bilimsel ölçüler kullanılarak hazırlanmıştır.

### 2.4.1 Paydaş Listesi

Tablo1 Paydaş Listesi

Paydaş	Lider	Çalışanlar	Hizmet Alan	Temel Ortak	Stratejik Ortak	Tedarikçi
Millî Eğitim Bakanlığı	√	√	√	√	√	√
İl Milli Eğitim Müdürlüğü	√	0	√	0	√	√
Kaymakamlık	0	0	0	0	√	√
İlçe Milli Eğitim Müdürlüğü	√	0	0	0	√	√
Öğretmenler	√	√	√	√	√	√

Not: √: Tamamı 0: Bir Kısmı

### 2.4.2 Paydaş Önceliklendirme Matrisi

Tablo 2 Paydaş Önceliklendirme Matrisi

Sıra No	Paydaş Adı	İç Paydaş	Dış Paydaş	Hizmet Alan	Önceliği
1	İlçe Milli Eğitim	√			1
2	Öğretmenler	√			2
3	Öğrenciler	√			3
4	Veliler	√			4
5	Okul Aile Birliği	√			5
6	Narlıdere Belediyesi		√		6

7	Muhtarlık		√		7
8	STÖ		√		8
9	Yüksek Okullar		√		9
10	İş Yerleri		√		10
11	Medya		√		11
12	Mezunlar		√		12

Not: √: Tamamı O: Bir Kısmı

### 2.4.3. Paydaş Önem / Etki Matrisi

Tablo 3 Paydaş Önem / Etki Matrisi

Önemli Paydaşlar	Paydaşın Okula Etkisi		Taleplerine Verilen Önem	
	Zayıf İzle	Güçlü Bilgilendir	Önemsiz Çıkarlarını Gözet Çalışmalar a dâhil et	Önemli Birlikte çalış
Millî Eğitim Bakanlığı		√		√
İl Milli Eğitim Müdürlüğü		√		√
Kaymakamlık		√		√
İlçe Milli Eğitim Müdürlüğü		√		√
Öğretmenler		√		√

Not: √: Tamamı O: Bir Kısmı

## 2.4.4 Yararlanıcı Ürün/Hizmet Matrisi

**Tablo 4 Yararlanıcı Ürün/Hizmet Matrisi**

Ürün/Hizmet											
Paydaş	Maddi Yardım	Personel Desteği									
Narlıdere kaymakamlığı	√	√									
İlçe Milli Eğitim	√	√									
Okul Aile Birliği	○										

√: Tamamı ○: Bir kısmı

## 2.4.5. İÇ PAYDAŞLARLA İLETİŞİM VE İŞBİRLİĞİ ÇALIŞMALARI

İç paydaşlarımıza anketler uygulanmış ve sonuçlar raporlanmıştır

### 2.4.5.1. İç Paydaşların Okulumuz Hakkındaki Görüşleri

Uygulanan anketler sonucunda okulumuzla iletişim problemi olmadığı belirlenmiştir.

#### 2.4.5.1.1 Kurumun Olumlu Yönleri

- 1.Okul Aile Birliğinin etkin çalışması
- 2.Deneyimli personel sayısı fazlalığı
- 3.Ortak sınavlarda eskiye oranla başarı sırasındaki artış

#### 2.4.5.1.2. Kurumun Geliştirilmesi Gereken Yönleri

- 1.Okul içi iletişim ve kararların uygulanmasında birlikteliğin güçlendirilmesi
- 2.Velilerin okula destek göstermesi

### **2.4.5.1.3. Kurumdan Beklentiler**

**1. Başarı sıralamasında ilçe ve il ortalamalarının üzerine çıkması**

**2. Daha çok sosyal etkinlik yapmak ve eğitici gezilerin sayısının artması.**

### **2.4.6. Personelin Değerlendirmesi ve Beklentileri**

Personelimiz çalıştığı kurumda mutludur. Öğrenci başarısının artması en önemli beklentisidir. Okulun teknolojik altyapısının ve imkanlarının ivedi bir şekilde tamamlanması arzusundadır.

### **2.4.7 Dış Paydaşların Okulumuz Hakkındaki Görüşleri**

Okulun desteklenmeye ihtiyacının olduğu belirtilmiştir.

#### **2.4.7.1 Kurumun Olumlu Yönleri**

**1. Uyumlu çalışma**

#### **2.4.7.2 Kurumun Geliştirilmesi Gereken Yönleri**

**1. Sportif faaliyetler**

**2. Çevre duyarlılığı**

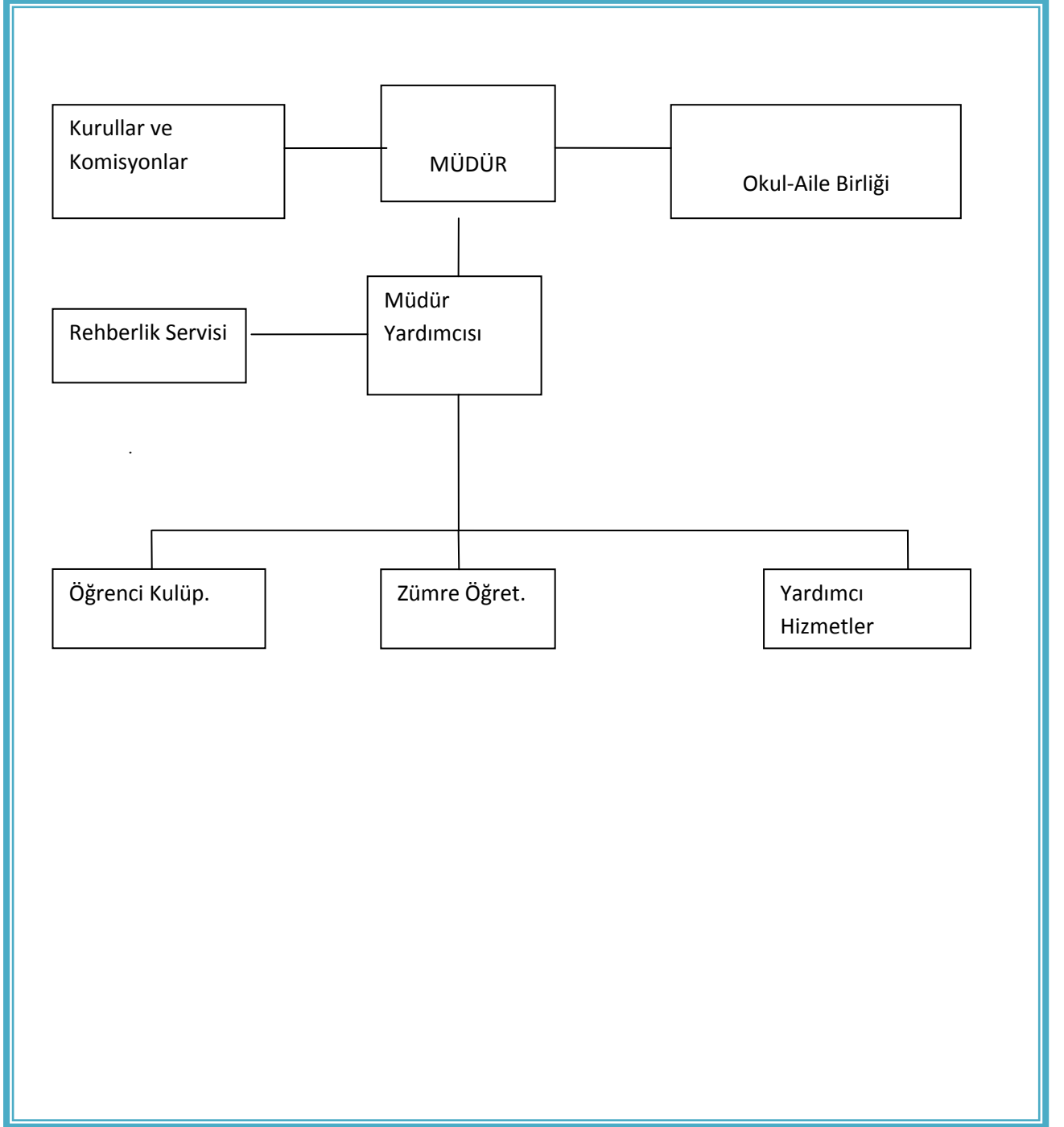
#### **2.4.7.3 Kurumdan Beklentiler**

**1. Çevreye ve doğaya duyarlı öğrenciler yetiştirilmesi**

**2. Sportif faaliyetlerin sayısının artırılması**

## 2.5. KURUM İÇİ ANALİZ

### 2.5.1 Örgütsel Yapı



### 2.5.1.1.Çalışanların Görev Dağılımı

**Tablo 5 Çalışanların Görev Dağılımı**

S.NO	UNVAN	GÖREVLERİ
1	Okul müdürü	Demokratik eğitim-öğretim ortamında diğer çalışanlarla birlikte müdür tarafından yönetilir. Okul müdürü; ders okutmanın yanında kanun, tüzük, yönetmelik, yönerge, program ve emirlere uygun olarak görevlerini yürütmeye, okulu düzene koymaya ve denetlemeye yetkilidir. Müdür, okulun amaçlarına uygun olarak yönetilmesinden, değerlendirilmesinden ve geliştirmesinden sorumludur.
2	Müdür yardımcısı	Müdür yardımcıları ders okutmanın yanında okulun her türlü eğitim-öğretim, yönetim, öğrenci, personel, tahakkuk, taşınır mal(35), yazışma, sosyal etkinlikler, yatılılık, bursluluk, güvenlik, beslenme, bakım, nöbet, koruma, temizlik, düzen, halkla ilişkiler gibi işleriyle ilgili olarak okul müdürü tarafından verilen görevleri yapar. Müdür yardımcıları bu görevlerin yapılmasından ve okulun amaçlarına uygun olarak işleyişinden müdüre karşı sorumludurlar.
3	Öğretmenler	Öğretmenler, kendilerine verilen sınıfın veya şubenin derslerini, eğitim ve öğretim programında belirtilen esaslara göre plânlamak, okutmak, bunlarla ilgili uygulama ve deneyleri yapmak, ders dışında okulun eğitim ve öğretim ile yönetim işlerine etkin bir biçimde katılmak ve bu konularda kanun, yönetmelik ve emirlerde belirtilen görevleri yerine getirmekle yükümlüdürler.
4	Rehber Öğretmen	Rehber öğretmen, okul müdürüne ya da ilgili müdür yardımcısına karşı sorumludur. Rehber öğretmen, öğrencilerin durumları ile ilgili olarak diğer öğretmenlerle iş birliği yapar.
5	Şube Temsilcileri Öğrenciler	Sınıfına, sınıf öğretmenine ve okul idaresine karşı sorumludur.
6	Okul Öğrenci Temsilcisi	Okula, okul müdürüne karşı sorumludur.

## 2.5.2 İnsan Kaynakları

### 2.5.2.1. 2014 Yılı Kurumdaki Mevcut Personel

Sıra	Görevi	Norm	Mevcut	Erkek	Kadın	Toplam
1	Müdür	1	1	1	0	1
2	Müdür Yrd.	1	1	0	1	1

**Tablo 6 2014 Yılı Kurumdaki Mevcut Personel**

Sıra	Görevi	Norm	Mevcut	Erkek	Kadın	Toplam	Lisans	Y.Lisans	Doktora
1	Müdür	1	1	1		1		1	
2	Müdür Yrd.	1	1		1	1		1	
3	Türkçe Öğretmeni	4	4	1	3	4		1	
4	Matematik Öğretmeni	4	4	2	2	4			
5	Sosyal Bilgiler Öğrt.	2	2		2	2			
6	Fen Bilgisi Öğretmeni	3	3		3	3			
7	Yabancı Dil Öğretmeni	3	3		3	3			
8	Beden Eğitimi Öğrt.	2	2		2	2			
9	Görsel Sanatlar	1	1	1		1			
10	Teknoloji Tasarım	1	1		1	1			
11	P.D. Rehberlik	1	1		1	1			
12	Bilişim Teknolojileri	1	1	1		1			
13	Din Kültürü A.B.	1	0			0			
14	Müzik	1	1		1	1			
15	Ana Sınıfı	1	1		1	1			

### 2.5.2.2. Personelin Hizmet Süresine İlişkin Bilgiler

**Tablo 7 Personelin Hizmet Süresine İlişkin Bilgiler**

Hizmet Süreleri	2014 Yılı İtibari İle	
	Kişi Sayısı	%
1-3 Yıl	---	
4-6 Yıl	1	4
7-10 Yıl	3	8
11-15 Yıl	7	29
16-20 Yıl	8	35
21+..... üzeri	6	24

### 2.5.2.3. Personelin Yaş İtibari ile Dağılımı:

Yaş Düzeyleri	2014 Yılı İtibari İle			
	Kişi Sayısı			%
	Erkek	Kadın	Toplam	
20-30		1	1	3
30-40	2	5	7	27
40-50	3	12	15	63
50+...		2	2	7

**2.5.2.4. Personelin Katıldığı Hizmet-içi Eğitim Programları:****Tablo 8 Personelin Katıldığı Hizmet-içi Eğitim Programları:**

Adı ve Soyadı	Görevi	Katıldığı Çalışma Sayısı
Aysel GİTGEL	Sos. Bil.	11
Belgin KUYUMCUOĞLU	Müzik	6
Burcu BALAMAN	Fen ve Tek.	6
Çiğdem GÖK	Sos. Bil.	3
Çiğdem ÖLMEZ	Türkçe	4
Deniz Aslı ÇAĞLAR	İngilizce	7
Ebru A. BÖLÜKBAŞI	Türkçe	6
Esin DUMAN ERENLER	Türkçe	11
Fatma Canan DOĞAN	Tek. Tas.	9
Filiz OKTAY	Bed. Eğitimi	6
Gönül AKAY	İngilizce	9
Hülya BEYAZGÜL	Matematik	11
Kadir ÖZENİR	Matematik	5
Kıymet MENGÜCEK	Bed. Eğitimi	5
Nihat KOLAY	Görsel San.	7
Nilgün KARAMAN BAYDAR	Fen ve Tek.	11
Ö. Seyfi MOROĞLU	Türkçe	6
Özcan YİĞİT	Matematik	11
Özge AKSOY BAYAT	Müzik	4
Pınar ALTAY	Fen ve Tek.	11
Rana Ceyda GÜLDÜN	İngilizce	12
Tülay BOR	Rehber	20
Uğur AYAR	Bilişim Tek.	13
Ülker BAYAR	Ana Sınıfı	9
Pınar TAMTÜRK	Matematik	11

**2.5.2.5. Destek Personele (Hizmetli- Memur) İlişkin Bilgiler:**

2014 Yılı Kurumdaki Mevcut Hizmetli/Memur Sayısı:

	Görevi	Erkek	Kadın	Eğitim Durumu	Hizmet Yılı	Toplam
1	Memur		1	Lise	5	1



### 2.5.2.6. Okul Rehberlik Hizmetleri Mevcut Kapasite

2014 yılı itibariyle;

Mevcut Kapasite				Kullanımı ve Performans					
Psikolojik Danışman Norm Sayısı	Görev Yapan Psikolojik Danışman Sayısı	İhtiyaç Duyulan Psikolojik Danışman Sayısı	Görüşme Odası Sayısı	Danışmanlık Hizmeti Alan			Rehberlik Hizmetleri İle İlgili Düzenlenen Eğitim/Paylaşım Toplantısı Vb. Faaliyet Sayısı		
				Öğrenci Sayısı	Öğretmen Sayısı	Veli Sayısı	Öğretmenlere Yönelik	Öğrencilere Yönelik	Velilere Yönelik
1	1	0	1	264	13	78	0	11	3

### 2.5.2.7. İç İletişim ve Karar Alma Süreci

#### 2.5.2.7.1. İç İletişim

Öğretmenler kurulu ve mobil sms, sosyal medya ile gerekli iletişim sağlanmaktadır.

#### 2.5.2.7.2. Karar Alma Süreci

Öğretmenler kurulu toplantılarında gerekli kararlar alınmaktadır.

## 2.5.3 Teknolojik Düzey

### 2.5.3.1 Okul/Kurumun Teknolojik Altyapısı:

Araç-Gereçler	2011/2012	2012/2013	2013/2014	İhtiyaç
Bilgisayar	8	8	8	5
Yazıcı	3	5	7	3
Tarayıcı	1	1	1	1
Projeksiyon	7	7	7	-
İnternet Bağlantısı	1	1	1	-
Fen Lab.	1	1	1	-
Bilgisayar Lab.	0	0	0	1

### 2.5.4. Okulun Fiziki Altyapısı:

#### 2.5.4.1. Okulun Fiziki Durumu

Fiziki Mekânın Adı	Sayısı	İhtiyaç	Açıklama
Müdür Odası	1	0	
Müdür Başyardımcısı Odası	0	0	
Müdür Yardımcısı Odası	1	0	
Öğretmenler Odası	1	0	
Rehberlik Servisi	1	0	
Derslik	16		
Bilişim Laboratuvarı	0	1	
Fen Bilimleri Laboratuvarı	1	0	

#### 2.5.4.2. Yerleşim Alanı

Toplam Alan (m <sup>2</sup> )	Bina Alanı (m <sup>2</sup> )	Bahçe alanı (m <sup>2</sup> )
3054/10136	554	2500

#### 2.5.4.3. Sosyal Alanlar;

Tesisin adı	Kapasitesi (Kişi Sayısı)	Alanı (m <sup>2</sup> )
Kantin	50	60

## 2.5.5. Mali Kaynaklar

### Kermes ve okul Aile Birliği Bağışları

#### 2.5.5.1. Okul Kaynak Tablosu:

Kaynaklar	2012	2013	2014
Bağış	8138,5	7292,38	16741,35
TOPLAM	8318,5	7292,38	16741,35

Okulumuza 2014 yılında kamera sistemi yapılmıştır.

#### 2.5.5.2. Okul Gelir-Gider Tablosu:

YILLAR	2012		2013		2014	
HARCAMA KALEMLERİ	GELİR	GİDER	GELİR	GİDER	GELİR	GİDER
		7927,62		6436,93		15740,94
TOPLAM	8318,5	7927,62	7292,38	6436,93	16741,35	15740,94

## 2.5.6. İstatistiki Veriler

### 2.5.6.1. Karşılaştırmalı Öğretmen/Öğrenci Durumu

#### 2.5.6.1.1. Okul Öncesi Eğitim Bilgileri :

Öğretim Yılı	Öğrenci Sayısı			Öğretmen Sayısı	Derslik Sayısı	Şube Sayısı	Der. Baş. Öğr.	Şube Baş. Öğr.	Öğret. Baş. Öğr.
	Erkek	Kız	Toplam						
2011-2012	20	14	34	1	1	1	1	1	34
2012-2013	8	7	15	1	1	1	1	1	15
2013-2014	9	9	18	1	1	1	1	1	18

### 2.5.6.1.4. Öğrenci, öğretmen, derslik ve şubelere ilişkin bilgiler: (Okul Öncesi Haric)

**Tablo 9 Yıllara Göre Öğretmen, Öğrenci ve Derslik Durumu**

Öğretim Yılı	Öğrenci Sayısı			Öğretmen Sayısı	Derslik Sayısı	Şube Sayısı	Der. Baş. Öğr. Say.	Şube Baş. Öğr. Say.	Öğret. Baş. Öğr. Say.
	Erkek	Kız	Toplam						
2011-2012	141	128	303	24	17	16	18	19	13
2012-2013	153	143	296	27	17	16	17	18	11
2013-2014	181	126	307	26	17	15	18	20	12

**Tablo 10 Sınıflar Bazında Öğrenci , Sınıf, Derslik Sayıları 2013-2014**

	Öğrenci Sayıları			Şube	Derslik
	Erkek	Kız	Toplam		
5. Sınıf	22	27	49	3	3
6. Sınıf	38	20	58	3	3
7. Sınıf	40	31	71	4	4
8. Sınıf	39	35	74	4	4
<b>GENEL TOPLAM</b>	<b>145</b>	<b>119</b>	<b>264</b>	<b>14</b>	<b>14</b>

**Tablo 11 Yıllara Göre Mezun Olan Öğrenci Oranı**

Bölüm Adı	2011/2012		2012/2013		2013/2014	
	Son Sınıf Öğrenci Sayısı	Mezun Sayısı	Son Sınıf Öğrenci Sayısı	Mezun Sayısı	Son Sınıf Öğrenci Sayısı	Mezun Sayısı
	31	31	29	29	76	76

**Tablo 12 Başarısızlıktan Sınıf Tekrarı Yapan Öğrenci Sayısı**

Öğretim Yılı	Toplam Öğrenci Sayısı	Sınıf Tekrarı Yapan Öğrenci Sayısı
2011-2012	---	2
2012-2013	---	2
2013-2014	307	---

**Tablo 13 Ödül Alan Öğrenci Sayıları**

	2011/2012	2012/2013	2013/2014
Onur Belgesi Alan Öğrenci Sayısı	12	10	10
Takdir Belgesi Alan Öğrenci Sayısı	57	43	25
Teşekkür Belgesi Alan Öğrenci Say	36	65	47

**Tablo 14 Ceza Alan Öğrenci Sayıları**

	2011/2012	2012/2013	2013/2014
Uyarı	-	2	-
Kınama	-	2	-
Okuldan Uzaklaştırma	-	-	-
Okul Değişikliği	-	-	1
Disiplin Cezası Alan Öğrenci Sayısı Toplamı	-	4	1

**Tablo 15 Burs Alan Öğrenci Sayıları**

Eğitim Öğretim Yılı	Erkek	Kız	Toplam
2011-2012	0	0	0
2012-2013	0	0	0
2013-2014	2	0	2

**Tablo 16 Kurumumuzda Yıllar Bazında Sevis Kullanan Öğrenci Sayıları**

Öğretim Yılı	Öğrenci Sayısı	Araç Sayısı	Servise Binen Öğrenci Sayısı
2011-2012	303	1	11
2012-2013	296	1	5
2013-2014	307	1	6

**2.5.6.1.5. 2014 Yılı Öğrenci Ders Başarı Durumu :**

	Dersler	1 dönem başarı sırası	2 dönem başarı sırası	1 dönem Okul Ortalama sı	2 dönem Okul Ortalama sı	İlçe Ortalama sı	İl Ortalama sı
TEOG DERSLERİ	Matematik	171	145				
	Türkçe	198	220				
	Fen ve Teknoloji	225	202				
	İngilizce	155	133				
	İnhılap	179	251				
	Din Kültürü	174	205				
				171	183	3	171-183

### 2.5.6.2. Sosyal Sorumluluk kapsamında yapılan faaliyetler

Geçmiş yıllarda okulumuzda herhangi bir faaliyet düzenlenmemiştir.

**Tablo 17 Kurumumuzda Düzenlenen Kurs, Seminer ve Katılımcı Sayısı**

	2011-2012		2012-2013		2013-2014		Toplam Katılımcı
	Düzenlenen Faaliyet	Katılımcı Sayısı	Düzenlenen Faaliyet	Katılımcı Sayısı	Düzenlenen Faaliyet	Katılımcı Sayısı	
Kurs	0	0	0	0	0	0	0
Seminer	0	0	0	0	0	0	0
Toplam	0	0	0	0	0	0	0

### 2.5.6.3. Sosyal, Kültürel ve Sportif Faaliyetler

**Tablo 18 Kurumumuzda Düzenlenen Sosyal, Kültürel ve Sportif Faaliyetler ve Katılımcı Sayısı**

Faaliyetin Adı	Hedef Kitle	2011-2012		2012-2013		2013-2014		Toplam Katılımcı
		Faaliyet Sayısı	Katılımcı Sayısı	Faaliyet Sayısı	Katılımcı Sayısı	Faaliyet Sayısı	Katılımcı Sayısı	
Spor Müsabakaları	Öğrenci	3	26	0	0	3	52	78
Toplam		3	26	0	0	3	52	78

## ÇEVRE ANALİZİ

Okulumuzun kuzeyinde Halk Eğitim merkezi , doğusunda Cahide Ahmet Dalyanoğlu Anadolu Lisesi bulunmaktadır. Ayrıca okul yakınında ilçe halk kütüphanesi bulunmaktadır. Öğrencilerin kütüphaneden yararlanmaları, Halk eğitim kurumları bünyesinde açılan kurslardan öğretmenler, öğrenciler ve velilerin yararlanmaları , öğrencilerin bir üst öğrenime hazırlanması açısından yapılan lise ziyaretleri açısından bu kurumların okulumuza komşu olması önem arz etmektedir.

### 2.6.1 Üst Politika Belgeleri

- ✓ 10. Kalkınma Planı
- ✓ Orta Vadeli Mali Plan
- ✓ Orta Vadeli Program
- ✓ 62. Hükümet Programı
- ✓ Bakanlık Mevzuatı
- ✓ MEB 2010-2014 Stratejik Planı
- ✓ İzmir MEM 2010-2014 Stratejik Planı
- ✓ Millî Eğitim Şura Kararları
- ✓ Avrupa Birliği müktesebatı ve ilerleme raporu
- ✓ Diğer Kamu Kurum ve Kuruluşlarının Stratejik Planları
- ✓ TÜBİTAK Vizyon 2023 Eğitim ve İnsan Kaynakları Raporu
- ✓ Türkiye Yeterlilikler Çerçevesi
- ✓ Millî Eğitim Kalite Çerçevesi
- ✓ Bilgi Toplumu Stratejisi ve Eylem Planı
- ✓ Hayat Boyu Öğrenme Strateji Belgesi
- ✓ Meslekî ve Teknik Eğitim Strateji Belgesi
- ✓ Ulusal Öğretmen Strateji BelgesiUlusal ve Uluslararası Kuruluşların Eğitimle İlgili Raporları (ILO, OECD, UNICEF, EUROSTAT, WORLDBANK, UNESCO, CEDEFOP, NACCCE, IEA...)

## 2.7.GZFT ANALİZİ

( GZFT analizi yapılırken kullandığınız yöntemleri açıklanacak. )

### 2.7.1 Güçlü Yönler, Zayıf Yönler, Fırsatlar, Tehditler

#### Güçlü Yönler, Zayıf Yönler

Güçlü Yönler		
Eğitim ve Öğretime Erişim ve Tamamlama	Eğitim ve Öğretimde Kalite	Kurumsal Kapasite
<ul style="list-style-type: none"> <li>Kütüphanenin kurulması</li> <li>Teknolojinin etkin kullanımı</li> <li>Rehberlik çalışmalarının sistemli yapılıyor olması</li> <li>Öğretmenler için internet, yazıcı, fotokopi kullanımına ulaşım kolaylığı olması</li> </ul>	<ul style="list-style-type: none"> <li>Öğrenci disiplin olaylarının azlığı</li> <li>Öğrenci profilinin giderek iyileşmesi</li> <li>Öğretmenler arası dayanışma ruhunun varlığı</li> </ul>	<ul style="list-style-type: none"> <li>Okul aile birliğinin etkin çalışması</li> <li>Deneyimli personel sayısının fazlalığı</li> </ul>
Zayıf Yönler		
Eğitim ve Öğretime Erişim ve Tamamlama	Eğitim ve Öğretimde Kalite	Kurumsal Kapasite
<ul style="list-style-type: none"> <li>Okul veli işbirliğinin zayıf olması</li> </ul>	<ul style="list-style-type: none"> <li>Okulda yapılan sportif, kültürel faaliyetler azlığı</li> </ul>	<ul style="list-style-type: none"> <li>Okul çevresi ile yeterince güçlü bağ kurulamaması</li> </ul>



## Fırsatlar, Tehditler

Fırsatlar		
Eğitim ve Öğretime Erişim ve Tamamlama	Eğitim ve Öğretimde Kalite	Kurumsal Kapasite
<ul style="list-style-type: none"> <li>Öğrenci ve veli profilinin olumlu yönde değişmesi</li> <li>Bölgemizde kentsel dönüşüm sağlanmaya başlaması</li> <li>Yerel yönetimin okula destek olması</li> </ul>	<ul style="list-style-type: none"> <li>Okulumuzla işbirliği halinde çalışan okul aile birliği üyelerinin olması</li> <li>İlimizdeki yükseköğretim kurumlarının okulumuzla işbirliği kurması</li> </ul>	<ul style="list-style-type: none"> <li>Hayırseverlerin okulumuz ihtiyaçları için destek olmaları</li> <li>Okul güvenliğinin Kaymakamlık tarafından sağlanması</li> </ul>
Tehditler		
Eğitim ve Öğretime Erişim ve Tamamlama	Eğitim ve Öğretimde Kalite	Kurumsal Kapasite
<ul style="list-style-type: none"> <li>Nüfus sirkülasyonunun yoğun yaşanması</li> <li>Parçalanmış aile sayısının fazlalığı</li> <li>Sosyo-ekonomik kültürel seviyenin düşük olması</li> </ul>	<ul style="list-style-type: none"> <li>Velilerin okula karşı duyarsız olması</li> <li>Velilerimizin eğitim düzeylerinin yeterli seviyede olmaması</li> <li>Velilerimizin ekonomik düzeylerinin düşük olması</li> </ul>	<ul style="list-style-type: none"> <li>Okul bahçesinde yeterli oyun sahası olmaması.</li> <li>Öğrencilerin boş zamanlarını değerlendirebileceği aktivite salonlarının ve materyallerinin olmaması.</li> </ul>

## 2.8. TOWS Matrisi

**Yöntem: Ekibimiz tarafından oluşturulmuştur.**

### 2.8.1 GF Stratejileri

Güçlü yönlerimiz	Güçlü yönlerle hangi fırsatlardan yararlanılacak?	GF stratejileri
Rehberlik çalışmalarının sistemli yapılıyor olması	İlimizdeki yükseköğretim kurumlarının okulumuzla işbirliği kurması	Rehber öğretmenin çalışmalarıyla öğrencilerin daha sistemli olmalarına teşvik edilmesi. (G3-F6)
Öğrenci disiplin olaylarının azlığı	Okul güvenliğinin Kaymakamlık tarafından sağlanması	Okul içinde ya da dışında yaşanabilecek olumsuzlukların önlenmesi. (G5-F7)
Deneyimli personel sayısının fazlalığı	Hayırseverlerin okulumuz ihtiyaçları için destek olmaları	Öğrenci merkezli dinamik eğitim sağlama. (G9-F6)
Okul aile birliğinin etkin çalışması	Öğrenci ve veli profiline olumlu yönde değişmesi	Okula destek olmak için çeşitli etkinlikler düzenlemeyi sağlama. (G8-F1)

### 2.8.2. GT Stratejileri

Tehditlerimiz	Tehditler hangi güçlü Yönlerle azaltılacak?	GT stratejileri
Nüfus sirkülasyonunun yoğun yaşanması	Deneyimli personel sayısı fazlalığı	Olumsuz durumlar olumlu hale dönüştürülebilir. (T1-G9)
Parçalanmış aile sayısı fazlalığı	Sistemli rehberlik çalışmaları	Öğrenciler kontrol altında tutulabilir. (T2-G3)
Velilerin okula karşı duyarsız olması	Öğretmenler arası dayanışma	Okul-Aile işbirliği artırılabilir. (T4-G6)

### 2.8.3. ZF Stratejileri

Zayıf yönlerimiz	Zayıf yönlerimiz hangi Fırsatlardan Yararlanılarak Güçlendirilecek?	ZF stratejileri
Okul veli işbirliği zayıflığı	Öğrenci veli profiline olumlu yönde değişmesi	Okulla velilerin iç içe olacağı etkinlikler düzenleme. (Z1-F1)
Sportif kültürel faaliyetler azlığı	İlimizdeki yükseköğretim kurumlarının okulumuzla işbirliği kurması	Okul çıkışlarında öğrencilerle çalışmalar yapabilmek. (Z2-F6)
Okul ve çevresi ile güçlü bağlar olmaması	Yerel yönetimin okula destek olması	Esnaf ve belediyelerle birlikte çalışabilmek. (Z3-F3)

### 2.8.4. ZT Stratejileri

Tehditlerimiz	Tehditlerimizin Etkisini Hangi Zayıf yönlerimizi Güçlendirerek Azaltabiliriz?	ZF stratejileri
Sosyo-ekonomik kültürel seviyenin düşüklüğü	Sportif kültürel faaliyetlerin azlığı	Her öğrencinin ulaşabileceği etkinlikler yapabilme. (T3-Z2)
Parçalanmış aile sayısı fazlalığı	Okul veli işbirliğinin zayıf olması	Her aileye ulaşabilme. (T2-Z1)

## ÜÇÜNCÜ BÖLÜM

### GELECEĞE YÖNELİM

### 3. Misyon, Vizyon, Temel Değerler

#### MİSYONUMUZ

Kaliteli eğitimin herkesin hakkı olduğuna inanıyoruz. İhsan Çelikten Ortaokulu Ailesi olarak; geleceğimiz olan öğrencilerimize keyifli ve zenginleştirilmiş öğrenme ortamları hazırlamak için var gücümüzle çalışıyoruz.

#### VİZYONUMUZ

Her öğrencinin başardığı ve tüm imkânsızlıklarını yenebilen bir okul olmak için çalışmak.

#### TEMEL DEĞERLERİMİZ

- “Ben” değil “biz” duygusunun hâkim olduğu ortam ve anlayışın gereğine inanırız.
- Okulumuzun fiziki şartlarının iyi ve gelişmeye elverişli olması ayrıcalığımızdır.

- Eğitim öğretim etkinliklerimizi, bilimsel gelişmelerin ve bilimsel kuramların ışığında ve milli eğitim mevzuatına uygun bir şekilde düzenleriz.
- Topluma ve doğaya karşı saygılıyız.
- İnsan ilişkilerimizde sevgi, saygı ve hoşgörüyü önem veririz.
- Çalışmalarımızda veli katılımına önem verir, velilerimizle aynı doğrultuda hareket ederiz.

#### 4. Tema, Amaç, Hedef ve Performans Göstergeleri

### TEMA 1- EĞİTİM VE ÖĞRETİME ERİŞİMİN ARTTIRILMASI

**Eğitime ve Öğretime Erişim:** Her bireyin hakkı olan eğitime ekonomik, sosyal, kültürel ve demografik farklılık ve dezavantajlarından etkilenmeksizin eşit ve adil şartlar altında ulaşabilmesi ve bu eğitimi tamamlayabilmesidir.

#### STRATEJİK AMAÇ 1.

Ekonomik, sosyal, kültürel ve demografik farklılıkların yarattığı dezavantajlardan etkilenmeksizin her bireyin hakkı olan eğitime eşit ve adil şartlar altında ulaşabilmesini ve bu eğitimi tamamlayabilmesini sağlamak.

#### STRATEJİK HEDEF 1. 1.

Geçmiş yıllarda %18.9 ve %21.1 olan devamsızlık oranlarımızın 2019 yılına kadar %10'a kadar düşmesini sağlamak.

#### Performans Göstergeleri 1. 1

Hedef 1.1	Önceki Yıllar		Plan Dönemi Sonu
	2012/2013	2013/2014	2019
Devamsızlık oranı.% (10 gün ve üzeri)	18.9	21.1	10
Öğrenci sayıları	296	307	
10 gün ve üzeri devamsızlık yapan öğrenci sayısı	56	65	

## Hedefin Mevcut Durumu

10 gün ve üzeri devamsızlık yapan öğrenci sayımız 26.05.2015 tarihine göre 45 öğrencidir. Mevcut durumuna göre % ise **%17** olarak tespit edilmiştir.

### Tedbirler 1. 1

Tedbir/Strateji	Koordinatör Birim	İlişkili Alt Birim/Birimler	Tahmini Maliyet
Okul çıkışlarında öğrencilerle çalışmalar yapabilme. (Z2-F2)		•	
Her öğrencinin ulaşabileceği etkinlikler yapabilme. (T3-Z2)			

## STRATEJİK HEDEF 1. 2.

Kınama – Uyarı (Disiplin Kurulunca) cezası alan öğrenci sayımızı plan dönemi sonunda 0'a kadar indirmeye çalışmak.

### Performans Göstergeleri 1. 2.

Hedef 1.2	Önceki Yıllar		Plan Dönemi Sonu
	2012/2013	2013/2014	2019
Disiplin kurulunda ceza alan öğrenci sayısı	7	3	0
Öğrenci sayısı	296	307	
Ceza alan öğrenci sayısı oranı	% 2.3	% 1	

## Hedefin Mevcut Durumu

2014-2015 Eğitim Öğretim yılında ceza alan öğrenci sayımız **1 (Bir)** olarak kayıtlara geçmiştir.

### Tedbirler 1. 2

Tedbir/Strateji	Koordinatör Birim	İlişkili Alt Birim/Birimler	Tahmini Maliyet
Her aileye ulaşabilme. (T2-Z1)		•	
Öğrenciler kontrol altında tutulabilir. (T2-G3)			

## TEMA 2- EĞİTİM-ÖĞRETİMDE KALİTE

**Kaliteli Eğitim ve Öğretim:** Eğitim ve öğretim kurumlarının mevcut imkânlarının en iyi şekilde kullanılarak her kademedeki bireye ulusal ve uluslararası ölçütlerde bilgi, beceri, tutum ve davranışın kazandırılmasıdır.

**STRATEJİK AMAÇ 2.** Nitelikli bir eğitim-öğretim ortamını hazırlayarak, öğrencilerimizin bilgi ve beceri, geliştirip bir üst öğrenime hazırlamak.

**STRATEJİK HEDEF 2. 1. :** Okulumuzun; Türkçe Matematik, TC. İnkılap Tarihi, Fen ve Teknoloji, Din Kültürü ile Yabancı Dil derslerinin ortalaması 2013-2014 öğretim yılında 181,85 iken, her yıl 1,50 puan artırarak plan dönemi sonuna kadar 95,83'e çıkarmak

### Performans Göstergeleri 2.1

		Önceki Yıllar		Plan Dönemi Sonu
		2013/2014	2014/2015	
	Düzenlenen sanatsal, bilimsel, kültürel ve sportif faaliyetlere katılan öğrenci sayısının toplam öğrenci sayısına oranı (%)	% 50	% 65	% 80
	Bir eğitim ve öğretim yılı içerisinde sanat, bilim, kültür ve spor alanlarının birinden en az bir faaliyete katılan öğrenci oranı(%)	% 50	% 65	% 80
	Eğitimde yenilikçi yaklaşımlar kapsamında düzenlenen seminer ve kurslara katılan öğretmen sayısı	0	26	26
Öğrencilerin yılsonu başarı puanı ortalamaları	5. Sınıf	71	74,6	76
	6. Sınıf	68	66,1	68
	7. Sınıf	63	68,3	70
	8. Sınıf	70	65,06	67
	Öğrenci başına okunan kitap sayısı	5	7	10
	Onur veya iftihar belgesi alan öğrenci oranı(%)	% 3,5	% 4	% 6,5
	Takdir ve teşekkür belgesi alan öğrenci oranı(%)	% 27.1	% 51.2	% 55
	Ortaöğretimde sınıf tekrar oranı(%)	% 0	% 0	% 0
	Disiplin cezası alan öğrenci oranı(%)	% 0,3	% 0,4	% 0
	Uluslararası yarışmalara katılan öğrenci sayısı	-	-	-

**Hedefin Mevcut Durumu?**

İlk dönem yapılan merkezi sınav sonuçlarına göre okulumuz il bazında 316 sırasında yer almıştır.

**Tedbirler 2. 1**

Tedbir/Strateji	Koordinatör Birim	İlişkili Alt Birim/Birimler	Tahmini Maliyet
Öğrenci merkezli dinamik eğitim sağlama. (G9-F7)		•	
Rehber öğretmenin çalışmalarıyla öğrencilerin daha sistemli olmalarına teşvik edilmesi. (G3-F6)			
Her öğrencinin ulaşabileceği etkinlikler yapabilme. (T3-Z2)		•	
Her aileye ulaşabilme. (T2-Z1)			

**TEMA 3 - KURUMSAL KAPASİTENİN GELİŞTİRİLMESİ**

**Kurumsal Kapasite Geliştirme:** Kurumsallaşmanın geliştirilmesi adına kurumun beşeri, fiziki ve mali altyapı süreçlerini tamamlama, yönetim ve organizasyon süreçlerini geliştirme, enformasyon teknolojilerinin kullanımını artırma süreçlerine bütünsel bir yaklaşımdır.

**STRATEJİK AMAÇ 3.** Çağın gereklerine uygun olarak; beşeri altyapıyı geliştirmek, okulun fiziki ve mali kaynaklarını, geliştirmek, çoğulcu ve katılımcı bir yönetim anlayışa ile yönetmek,

**STRATEJİK HEDEF 3. 1.** Çalışanlarımızın kariyer, bilgi ve becerilerini geliştirmeleri için imkânlar sağlamak.

**Performans Göstergeleri 3.1**

	Hedef 3.1	Plan Dönemi Sonu		
		2012/2013	2013/2014	2019
PG.1	Her yıl en az bir hizmet içi eğitime katılan personel sayısı	21	25	% 100
PG.2	Her yıl en az bir hizmet içi eğitime katılan personelin tüm personel sayısına oranı	% 87	% 96	% 100

### Hedefin Mevcut Durumu?

2014 – 2015 eğitim öğretim yılında tüm öğretmenlerimiz en az bir hizmet içi eğitime katılmıştır..

### Tedbirler 3. 1

Tedbir/Strateji	Koordinatör Birim	İlişkili Alt Birim/Birimler	Tahmini Maliyet
İlimizdeki yükseköğretim kurumlarının okulumuzla işbirliği kurması Öğretmenler için internet, yazıcı, fotokopi kullanımına ulaşım kolaylığı olması		•	

**STRATEJİK HEDEF 3. 2** Okulumuzun; kütüphane laboratuvar ve etkinlik odasının araç-gereçleri dâhil her türlü donatım malzemeleri ile birlikte plan dönemi sonuna kadar karşılamak.

### Performans Göstergeleri 3. 2

Performans Göstergeleri <i>Kurumsal Kapasite Geliştirme</i>		Önceki Yıllar		Plan Dönemi Sonu
		2012/2013	2013/2014	
PG. 1	Bina Dış Cephesinin Bakımı Yapılması			
PG. 2	Tuvaletlerin Bakımının Yapılması	0	0	2
PG. 3	Çatının Bakımının Yapılması	0	0	1
PG. 4	Okul Alüminyum Doğrama ve Sınıf Kapı ve Pencerelerin Bakımı	0	0	1
PG. 5	Okul iç bölümlerinin Boya ve Badanasının Yapılması	0	1	1
PG. 6	Okul Bahçe Duvarının Boyanması	0	1	1
PG. 7	Okul Fen Laboratuvarının Bakımı ve Araç Gereç Temini	0	0	1
PG. 8	Okul öğretmenler odasının Perdelerinin Yenilenmesi	0	1	1

### Tedbirler 3. 2

Tedbir/Strateji	Koordinatör Birim	İlişkili Alt Birim/Birimler	Tahmini Maliyet
Öğrenci merkezli dinamik eğitim sağlama. (G9-F7)		•	
Okul çıkışlarında öğrencilerle çalışmalar yapabilme. (Z2-F2)		•	
Her öğrencinin ulaşabileceği etkinlikler yapabilme. (T3-Z2)		•	



## MALİYETLENDİRME/BÜTÇELEME

### MALİYET TABLOSU

#### İl Stratejik Plan Tema, Stratejik Amaç, Hedef Maliyet İlişkisi

Tablo: SP Tema, SA, SH, Maliyet İlişkisi Tablosu

TEMA	STRATEJİK AMAÇLAR / HEDEFLER	2015	2016	2017	2018	2019
		MALİYETİ	MALİYETİ	MALİYETİ	MALİYETİ	MALİYETİ
TEMA-1	STRATEJİK AMAÇ 1					
	Stratejik Hedef 1. 1	200	250	300	350	400
	Stratejik Hedef 1. 2	100	100	100	100	100
TEMA-2	STRATEJİK AMAÇ 2					
	Stratejik Hedef 2. 1	100	125	150	175	200
TEMA-3	STRATEJİK AMAÇ 3					
	Stratejik Hedef 3. 1	100	100	150	150	200
<b>Amaçların Toplam Maliyeti:</b>		<b>500</b>	<b>575</b>	<b>700</b>	<b>775</b>	<b>900</b>
<b>STRATEJİK PLAN TOPLAM MALİYETİ:</b>				<b>3450</b>		

### KAYNAK TABLOSU

KAYNAKLAR	2014-2015 (TL)	2015-2016 (TL)	2016-2017 (TL)	2017-2018 (TL)	2018-2019 (TL)
Bağışlar	4395				
Etkinlikler	2155				
Aktarım	3295				
<b>Toplam</b>	<b>10055</b>				

İHSAN ÇELİKTEN ORTAOKULU

TEMA 1										
Stratejik Amaç 1		Ekonomik, sosyal, kültürel ve demografik farklılıkların yarattığı dezavantajlardan etkilenmeksizin her bireyin hakkı olan eğitime eşit ve adil şartlar altında ulaşabilmesini ve bu eğitimi tamamlayabilmesini sağlamak.								
Stratejik Hedef 1.2		10 gün ve üzeri devamsızlık yapan öğrenci sayımız 26.05.2015 tarihine göre 45 öğrencidir. Mevcut durumuna göre % ise %17 olarak tespit edilmiştir.								
	Hedefin Performans Göstergeleri ****	2014- 2015 Mevcut Durum	2015-2016		İzleme Sonuçları***					
			Hedef		1.İzleme	Gerçekleşme oranı (%)	2.İzleme	Gerçekleşme oranı (%)		
PG.1	Öğrencilerin devamsız gün sayısı toplamı	18.Eyl	21.Oca							
PG.2	Devamsızlığı 20 günden fazla olan öğrenci sayısı	296	307							
PG.3	Devamsızlığı 10 günden fazla olan öğrenci sayısı	56	65							
FAALİYETLER**		Faaliyetin Performans Göstergeleri	Faaliyetin Mevcut Durumu	Faaliyetin Performans Hedefi	Faaliyetin Başlama ve Bitiş Tarihi	Faaliyetin Sorumlusu	Tahmini Maliyet	Kullanılacak Kaynaklar	Faaliyetle İlgili 1. İzleme dönemi	Faaliyetle İlgili 2. İzleme dönemi
1.1.1.Velilere yönelik konferans ve söyleşiler düzenlemek.		PG.1-3	2	3	01.10.2015 30.06.2016	Okul Yön Rehb Serv	250	Okul Aile Birliği	1.Dönem Sonu	2. Dönem Sonu
1.1.2.Tanıtım faaliyetleri kapsamında bröşür hazırlamak		PG.1-3	1	2	01.10.2015 30.06.2016	Okul Yön Rehb Serv	Yoktur			
1.1.3.Devamsızlık İşlemleri		PG.1-3	2	4	01.10.2015 30.06.2016	Okul Yön Rehb Serv	Yoktur			
1.1.4.Ardışık devamsızlık yapan öğrencilerle aylık periyotlarda görüşme yapılması		PG.1-3	3	0	01.10.2015 30.06.2016	Okul Yön Rehb Ser	yoktur			
1.1.4 Öğrencilerin devam durumunun günlük sms yoluyla velilere bildirilmesi		PG.1-3	10	0	01.10.2015 30.06.2016	Okul Yön Rehb Ser	yoktur			

TEMA 1		EĞİTİM VE ÖĞRETİME ERİŞİMİN ARTTIRILMASI							
Stratejik Amaç 1		Ekonomik, sosyal, kültürel ve demografik farklılıkların yarattığı dezavantajlardan etkilenmeksizin her bireyin hakkı olan eğitime eşit ve adil şartlar altında ulaşabilmesini ve bu eğitimi tamamlayabilmesini sağlamak.							
Stratejik Hedef 1.1		Kınama – Uyarı (Disiplin Kurulunca) cezası alan öğrenci sayımızı plan dönemi sonunda 0'a kadar indirmeye çalışmak.							
	Hedefin Performans Göstergeleri ****	2014- 2015 Mevcut Durum	2015-2016		İzleme Sonuçları***				
			Hedef		1.İzleme	Gerçekleşme oranı (%)	2.İzleme	Gerçekleşme oranı (%)	

## İHSAN ÇELİK TEN ORTAOKULU

PG.1	Disiplin kurulunda ceza alan öğrenci sayısı	7	3						
PG.2	Öğrenci sayısı	296	307						
PG.3	Ceza alan öğrenci sayısı oranı	% 2.3	1%						
<b>FAALİYETLER**</b>	<b>Faaliyetin Performans Göstergeleri</b>	<b>Faaliyetin Mevcut Durumu</b>	<b>Faaliyetin Performans Hedefi</b>	<b>Faaliyetin Başlama ve Bitiş Tarihi</b>	<b>Faaliyetin Sorumlusu</b>	<b>Tahmini Maliyet</b>	<b>Kullanılacak Kaynaklar</b>	<b>Faaliyetle İlgili 1. İzleme dönemi</b>	<b>Faaliyetle İlgili 2. İzleme dönemi</b>
	Disiplin problemi yaratan öğrencilerin aileleri ile görüşülmesi	PG.1-3	7	10	01.10.2015 30.06.2016	Okul Yön Rehb Serv	Okul Aile Birliği	1.Dönem Sonu	2. Dönem Sonu
	Okul ve sınıf kurallarının öğrencilerle birlikte belirlenmesi	PG.1-3	175	200	01.10.2015 30.06.2016	Okul Yön Rehb Serv	Yoktur		
	Disiplin problemi çıkaran öğrencilere okulla ilgili daha fazla görev ve sorumluluk vermek	PG.1-3	1	5	01.10.2015 30.06.2016	Okul Yön Rehb Serv	Yoktur		

## STRATEJİK PLAN 2015-2016 EĞİTİM ÖĞRETİM YILI EYLEM PLANI

<b>TEMA 2</b>	<b>EĞİTİM VE ÖĞRETİMDE KALİTENİN ARTIRILMASI</b>						
<b>Stratejik Amaç 1</b>	Nitelikli bir eğitim-öğretim ortamını hazırlayarak, öğrencilerimizin bilgi ve beceri, geliştirip bir üst öğrenime hazırlamak.						
<b>Stratejik Hedef 2.1</b>	Okulumuzun; Türkçe Matematik, TC. İnkılap Tarihi, Fen ve Teknoloji, Din Kültürü ile Yabancı Dil derslerinin ortalaması 2013-2014 öğretim yılında 181,85 iken, her yıl 1,50 puan artırarak plan dönemi sonuna kadar 95,83'e çıkarmak						
	<b>Hedefin Performans Göstergeleri ****</b>	<b>2014- 2015 Mevcut Durum</b>	2015-2016	<b>İzleme Sonuçları***</b>			
			Hedef	<b>1.İzleme</b>	<b>Gerçekleşme oranı (%)</b>	<b>2.İzleme</b>	<b>Gerçekleşme oranı (%)</b>
<b>PG.1</b>	<b>Türkçe</b>	171	183				
<b>PG.2</b>	<b>Matematik</b>	198	220				
<b>PG.3</b>	<b>Fen Tek.</b>	171	145				
<b>PG.4</b>	<b>TC. İnkılap Tarihi</b>	225	202				
<b>PG.5</b>	<b>İngilizce</b>	179	251				
<b>PG.6</b>	<b>Din Kültürü</b>	155	133				
		174	205				

İHSAN ÇELİKTEN ORTAOKULU

FAALİYETLER**	Faaliyetin Performans Göstergeleri	Faaliyetin Mevcut Durumu	Faaliyetin Performans Hedefi	Faaliyetin Başlama ve Bitiş Tarihi	Faaliyetin Sorumlusu	Tahmini Maliyet	Kullanılacak Kaynaklar	Faaliyetle İlgili 1. İzleme dönemi	Faaliyetle İlgili 2. İzleme dönemi
. Okuma Projesi (Yapılan planlamayla haftada 20 dk. tüm okulun aynı anda kitap okunması)	PG.1-6	1	1	01.10.2015 30.06.2016			Okul Aile Birliği		2. Dönem Sonu
Strateji Oyunları (Problem Çözme Stratejileri)	PG.1-6	0	1	01.10.2015 30.06.2016			Okul Aile Birliği		
. Öğrencilere "Planlı ve Etkili Çalışma" yöntemlerini öğretilmesi	PG.1-6	2	3	01.10.2015 30.06.2016			Okul Aile Birliği		
. Bilim Şenliği (her yıl Mayıs ayında proje yarışması)	PG.1-6	1	1	01.10.2015 30.06.2016			Okul Aile Birliği		
. Yazarları okula davet ederek söyleşi yapması.	PG.1-6	1	2	01.10.2015 30.06.2016			Okul Aile Birliği		
. Okul, sınıf kitaplığının zenginleştirilmesi	PG.1-6	1	2	01.10.2015 30.06.2016			Okul Aile Birliği		
Okul da ,6,7 ve 8. Sınıf öğrencilerine yönelik yetiştirme kursunun açılması	PG.1-6	100	100	01.10.2015 30.06.2016			Branş Öğretmenleri		
Bir dönemde en az 2 olmak üzere deneme sınavlarının yapılması	PG.1-6	1	4	01.10.2015 30.06.2016			Branş Öğretmenleri		
Değişik sınıf düzeylerinden öğrenciler bir araya getirilerek belirli konularda münazara düzenlemek	PG.1-6	3	5	01.10.2015 30.06.2016			Branş Öğretmenleri		

STRATEJİK PLAN 2015-2016 EĞİTİM ÖĞRETİM YILI EYLEM PLANI

TEMA 3		KURUMSAL KAPASİTENİN GELİŞTİRİLMESİ					
Stratejik Amaç 3,	Kurumsal kapasiteyi geliştirmek için, mevcut beşeri, fiziki ve mali alt yapı eksikliklerini gidererek, enformasyon teknolojilerinin etkinliğini artırıp çağın gereklerine uygun, yönetim ve organizasyon yapısını etkin hale getirmek.						
Stratejik Hedef 3.1	Öğretmenlerin hizmetiçi eğitim ve sosyal faaliyetler yoluyla kendilerini geliştirerek öğrencilere daha da faydalı olmalarını sağlamak.						
	Hedefin Performans Göstergeleri ****	2014- 2015 Mevcut Durum	2015-2016	İzleme Sonuçları***			
			Hedef	1.İzleme	Gerçekleşme oranı (%)	2.İzleme	Gerçekleşme oranı (%)
PG.1	Öğretmenlerin katıldığı hizmetiçi eğitim sayısı	2	1				

PG.2	Öğretmenlerle birlikte yapılan sosyal faaliyet sayısı			1	0				
PG.3	Yüksek lisans yapmış öğretmen sayısı			1	1				
PG.4	Proje üretmiş öğretmen sayısı			0	0				
PG.5									
<b>FAALİYETLER**</b>	<b>Faaliyetin Performans Göstergeleri</b>	<b>Faaliyetin Mevcut Durumu</b>	<b>Faaliyetin Performans Hedefi</b>	<b>Faaliyetin Başlama ve Bitiş Tarihi</b>	<b>Faaliyetin Sorumlusu</b>	<b>Tahmini Maliyet</b>	<b>Kullanılacak Kaynaklar</b>	<b>Faaliyetle İlgili 1. İzleme dönemi</b>	<b>Faaliyetle İlgili 2. İzleme dönemi</b>
3.1.1. Hizmet içi eğitim ihtiyaçlarının belirlenmesi,	PG.1-5			01.10.2015 30.06.2016			Okul Aile Birliği	✓ 1.Dönem Sonu	✓ 2. Dönem Sonu
3.1.2. Seminerlerin duyurulması	PG.1-5			01.10.2015 30.06.2016				<input type="checkbox"/>	<input type="checkbox"/>
3.1.3. Eğitimde örnek uygulamaların tanıtılması ve sınıflarda uygulanması	PG.1-5			01.10.2015 30.06.2016				<input type="checkbox"/>	<input type="checkbox"/>
3.1.4. Eğitimde güzel örneklerin okul içerisinde sergilenmesi	PG.1-5			01.10.2015 30.06.2016				<input type="checkbox"/>	<input type="checkbox"/>
3.1.5. Ayda bir bilgi ve deneyim paylaşım toplantıları düzenlenmesi	PG.1-5			01.10.2015 30.06.2016				<input type="checkbox"/>	<input type="checkbox"/>
3.1.6. Sınıf öğretmenlerine rehberlik temalı seminer düzenlenmesi				01.10.2015 30.06.2016				<input type="checkbox"/>	<input type="checkbox"/>
3.1.7. Öğretmenlerin yüksek eğitime özendirilmesi (ikinci ün v)				01.10.2015 30.06.2016				<input type="checkbox"/>	<input type="checkbox"/>
3.1.8. Kayıt Bölgeleri ve Mevcutlar Analizi				01.10.2015 30.06.2016				<input type="checkbox"/>	<input type="checkbox"/>

### STRATEJİK PLAN 2015-2016 EĞİTİM ÖĞRETİM YILI EYLEM PLANI

<b>TEMA 3</b>	<b>KURUMSAL KAPASİTENİN GELİŞTİRİLMESİ</b>						
<b>Stratejik Amaç 3</b>	Kurumsal kapasiteyi geliştirmek için, mevcut beşeri, fiziki ve mali alt yapı eksikliklerini gidererek, enformasyon teknolojilerinin etkililiğini artırıp çağın gereklerine uygun, yönetim ve organizasyon yapısını etkin hale getirmek.						
<b>Stratejik Hedef 3.2</b>	STRATEJİK HEDEF 3.2. Okul binasının zamanla eskiyen yıpranan bölümlerinin yenilenerek eğitim öğretime uygun hale getirme ve okulun fiziksel teknolojik ihtiyaçlarını karşılamak						
	<b>Hedefin Performans Göstergeleri ****</b>	<b>2014- 2015 Mevcut Durum</b>	2015-2016	<b>İzleme Sonuçları***</b>			
			Hedef	<b>1.izleme</b>	<b>Gerçekleşme oranı (%)</b>	<b>2.izleme</b>	<b>Gerçekleşme oranı (%)</b>
	<b>Hedefin Performans Göstergeleri ****</b>	<b>2014- 2015 Mevcut</b>	2015-2016	<b>İzleme Sonuçları***</b>			

İHSAN ÇELİK TEN ORTAOKULU

		Durum	Hedef	1.İzleme	Gerçekleşme oranı (%)	2.İzleme	Gerçekleşme oranı (%)		
<b>PG.1</b>	Bina Dış Cephesinin Bakımı Yapılması	0	1						
<b>PG.2</b>	Tuvaletlerin Bakımının Yapılması	0	1						
<b>PG.3</b>	Çatının Bakımının Yapılması	0	0						
<b>PG.4</b>	Okul Alüminyum Doğrama ve Sınıf Kapı ve Pencerelerin Bakımı	0	1						
<b>PG.5</b>	Okul iç bölümlerinin Boya ve Badanasının Yapılması	1	1						
<b>PG.6</b>	Okul Bahçe Duvarının Boyanması	0	1						
<b>PG.7</b>	Okul Fen Laboratuvarının Bakımı ve Araç Gereç Temini	0	1						
<b>PG.8</b>	Alınan hibe/bağış tutarı								
<b>PG.9</b>	Fiziki imkânları iyileştirilen ve alt yapı eksiklikleri giderilen eğitim tesisi sayısı	0	1						
<b>PG.10</b>	Fiziki imkânların iyileştirilmesi ve alt yapı eksikliklerinin giderilmesine yönelik yapılan harcama tutarı								
<b>PG.11</b>	Kütüphane (sayısı)	0	0						
<b>PG.12</b>	Destek eğitimi sınıfının hazırlanması ( sayısı)	1	1						
FAALİYETLER**	Faaliyetin Performans Göstergeleri	Faaliyetin Mevcut Durumu	Faaliyetin Performans Hedefi	Faaliyetin Başlama ve Bitiş Tarihi	Faaliyetin Sorumlusu	Tahmini Maliyet	Kullanılacak Kaynaklar	Faaliyetle İlgili 1. İzleme dönemi	Faaliyetle İlgili 2. İzleme dönemi
3.2.1. Aile birliği başkanlığı, Yerel yönetimler, Sivil toplum örgütleri ile işbirliği yaparak okula Fen laboratuvar düzenlenmesi	PG.7	0	1	15.10.2015/30.06.2016	Okul Yönetimi Aile Birliği	1000	Okul Aile Birliği	✓ 1.Dönem Sonu	✓ 2. Dönem Sonu
3.2.3. Ders dışı etkinlik odasının hazırlanması ve düzenlenmesi	PG.11-12	1	2	15.10.2015/30.06.2016	Okul Yönetimi Aile Birliği	1500	Okul Aile Birliği	□	□
3.2.4. Standartlara uygun destek eğitimi sınıfının hazırlanması ve Destek eğitimi sınıfı için araç gereç temini	PG.11-12-16	0	0	15.10.2015/30.06.2016	Okul Yönetimi Aile Birliği	500	Okul Aile Birliği	□	□
3.2.6. Bahçenin uygun yerlerine uygun çiçek ve ağaç dikilmesi.	PG.5-6	1	2	15.10.2015/30.06.2016	Okul Yönetimi Aile Birliği	250	Okul Aile Birliği	□	□
3.2.7. Okul bahçesine banklar yerleştirilmesi.	PG.5-6	3	2	15.10.2015/30.06.2016	Okul Yönetimi Aile Birliği	0	Okul Aile Birliği	□	□

İHSAN ÇELİK TEN ORTAOKULU

3.2.9. Okulun dış cephenin boyanması.	PG.1	0	1	15.10.2015/30.06.2016	Okul Yönetimi Aile Birliği	3000	Okul Aile Birliği	<input type="checkbox"/>	<input type="checkbox"/>
3.2.10. Okul bahçesinde oyun alanları hazırlanması	PG.11-12	0	1	15.10.2015/30.06.2016	Okul Yönetimi Aile Birliği	0	Okul Aile Birliği	<input type="checkbox"/>	<input type="checkbox"/>
3.2.11. Okulun kapı ve pencere doğramalarının bakım ve onarımının yapılması	PG.4-5	1	1	15.10.2015/30.06.2016	Okul Yönetimi Aile Birliği	2500	Okul Aile Birliği	<input type="checkbox"/>	<input type="checkbox"/>
3.2.13. Okulun kalorifer tesisatının bakım ve onarımının yapılması	PG.11-12	1	1	15.10.2015/30.06.2016	Okul Yönetimi Aile Birliği	1000	Okul Aile Birliği	<input type="checkbox"/>	<input type="checkbox"/>
3.2.14. Okulun çatı sisteminin bakım ve onarımının yapılması	PG.3	0	1	15.10.2015/30.06.2016	Okul Yönetimi Aile Birliği	2000	Okul Aile Birliği	<input type="checkbox"/>	<input type="checkbox"/>
3.2.15. Okulun sıra, masa, dolap vb araç ve gereçlerinin bakım ve onarımının yapılması ve yenilenmesi	PG.11-12	1	2	15.10.2015/30.06.2016	Okul Yönetimi Aile Birliği	1500	Okul Aile Birliği	<input type="checkbox"/>	<input type="checkbox"/>
3.2.16. Okulun elektrik tesisatının bakım ve onarımının yapılması	PG.17	1	2	15.10.2015/30.06.2016	Okul Yönetimi Aile Birliği	2000	Okul Aile Birliği	<input type="checkbox"/>	<input type="checkbox"/>
3.2.17. Okulun elektronik araç ve gereçlerinin bakım ve onarımının yapılması	PG.11-12-17	1	2	15.10.2015/30.06.2016	Okul Yönetimi Aile Birliği	2500	Okul Aile Birliği	<input type="checkbox"/>	<input type="checkbox"/>
3.2.18. Okul Alüminyum Doğrama ve Sınıf Kapı ve Pencereilerin Bakımı	PG.4-11-12	1	2	15.10.2015/30.06.2016	Okul Yönetimi Aile Birliği	1500	Okul Aile Birliği	<input type="checkbox"/>	<input type="checkbox"/>
3.2.19. Okul iç bölümlerinin Boya ve Badanasının Yapılması	PG.5	1	2	15.10.2015/30.06.2016	Okul Yönetimi Aile Birliği	1500	Okul Aile Birliği		
3.2.20. Okul Bahçe Duvarının Boyanması	PG.6	1	2	15.10.2015/30.06.2016	Okul Yönetimi Aile Birliği	500	Okul Aile Birliği		
3.2.22. Sınıflar için araç gereç temin etmek.	PG.11-12-16	1	2	15.10.2015/30.06.2016	Okul Yönetimi Aile Birliği	500	Okul Aile Birliği		

T.C.  
NARLIDERE KAYMAKAMLIĐI  
İhsan Çelikten Ortaokulu M¼d¼rl¼Đ¼

Sayı : 92535075.602.04/  
Konu : 2015-2019 Stratejik Planı

14.12.2015

İLÇE MİLLİ EĐİTİM M¼D¼RL¼Đ¼'NE  
NARLIDERE / İZMİR

- İlgi :** a) 24/12/2003 tarih ve 5018 sayılı Kamu Mali Yönetimi ve Kontrol Kanunu.  
b) 26/05/2006 tarihli Kamu İdarelerinde Stratejik Planlamaya İlişkin Usul ve Esaslar Hakkında Yönetmelik.  
c) 19/06/2006 tarih ve B.08.0.SGB.0.03.01.06/2673 sayılı yazı (Genelge No: 2006/55).  
d) 09/02/2010 tarihli ve B.08.0.SGB.0.03.01.06/924 sayılı yazı (Genelge No: 2010/14).  
e) Bakanlığımız Strateji Geliştirme Başkanlığının 15/07/2015 tarih ve 7317426 yazısı ile 07/11/2014 tarih ve 5109854 sayılı yazısı

İlgi (a) kanun (b) YönetmeliĐi (c) ve (d) genelgesi ile ilgi (e) yazıları gereĐi; İhsan ÇELİKTEN Ortaokulu M¼d¼rl¼Đ¼n¼n “2015-2019 Stratejik Planı” hazırlanarak onaylanmak üzere emir ve görüşlerinize sunulmuştur.

Makamlarınızca da uygun gör¼ld¼Đ¼ takdirde, 2015-2019 yıllarını kapsayan İhsan ÇELİKTEN Ortaokulu \_Stratejik Planı'nın uygulamaya konulmasını olurlarınıza arz ederim.

Hasan ERSÖZ  
Okul M¼d¼r¼

**EK:**  
Stratejik Plan

OLUR

.../.../.....  
Abdulkadir YILDIZ  
İlçe Millî Eğitim M¼d¼r¼